



# **Förslagshandling allmän plats Gamla Sörredsvägen**

**Tillhörande detaljplan för verksamheter vid  
Gamla Sörredsvägen inom stadsdelen Sörred**

2025-07-09

## Namn på uppdrag

Förslagshandling allmän platsmark –  
Gamla Sörredsvägen



Göteborgs  
Stad

### Beställare

Exploateringsförvaltningen, Göteborgs  
Stad

Box 2403

403 16 GÖTEBORG

Vxl 031-368 00 00

### Kontaktperson

Sara Johansson  
sara.johansson@exploatering.goteborg.se



### Konsult

MEXL AB

Kungsgatan 17

411 19, GÖTEBORG

010-148 18 47

goran.sandholm@mexl.se

### Uppdragsansvarig

Göran Sandholm

### Handläggare

Gustaf Palmborg

# Innehåll

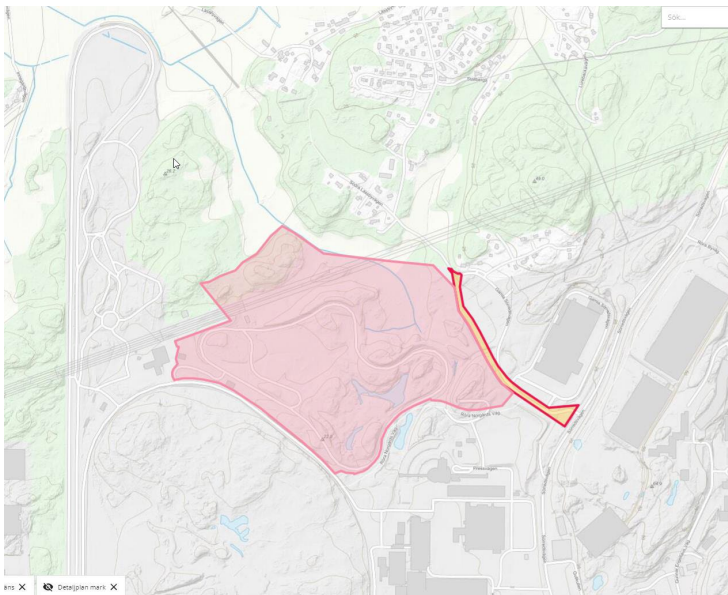
<b>1</b>	<b>Inledning</b> .....	<b>4</b>
1.1	Bakgrund.....	4
1.2	Syfte och mål .....	4
<b>2</b>	<b>Förutsättningar</b> .....	<b>5</b>
2.1	Presentation av detaljplan och planprogram.....	5
2.2	Omfattning och avgränsning .....	6
2.3	Styrande dokument.....	6
2.4	Platsspecifika förutsättningar .....	6
<b>3</b>	<b>Förslag</b> .....	<b>7</b>
3.2	Ställningstaganden och konsekvenser.....	11
<b>4</b>	<b>Förhållanden under byggtiden</b> .....	<b>12</b>
<b>5</b>	<b>Fortsatt arbete</b> .....	<b>12</b>
<b>6</b>	<b>Bilagor</b> .....	<b>12</b>

# 1 Inledning

## 1.1 Bakgrund

MEXL AB har fått i uppdrag från Göteborgs exploateringsförvaltning att ta fram en förslagshandling för gata som berör Gamla Sörredsvägen. Göteborg Stad arbetar med framtagandet av en ny detaljplan för verksamheter vid gamla Sörredsvägen. Förslagshandlingen ligger till grund för ny utformning av gamla Sörredsvägen, placeringen av en ny infart till pågående detaljplan samt tillskapandet av en gång- och cykelbana.

I detaljplanen för *Verksamheter vid Sörred 7:8*, laga kraftvunnen 2017, planerades det en omdragning av Gamla Sörredsvägen. Denna förslagshandling föreslår en ny sträckning som till stor del överensstämmer med gällande detaljplan och tar hänsyn till den pågående detaljplan. Vidare föreslås nya hållplatslägen och GC-banor som ska verka för att hållbara transportmedel.



Figur 1 Översiktsskarta över pågående detaljplan och avgränsning av omdragningen av gamla Sörredsvägen

## 1.2 Syfte och mål

Syftet med förslagshandlingen är att ta fram ett gestaltningsförslag för den allmänna platsmarken som innehåller önskade kvaliteter och värden anpassade efter de behov detaljplanen skapar.

Målet är att förslagshandlingen ska användas som underlag till projektering i utbyggnadsskedet. Vidare är målet att förslagshandlingen ska vara tillräckligt omfattande för att en kostnadsbedömning kan tas fram.

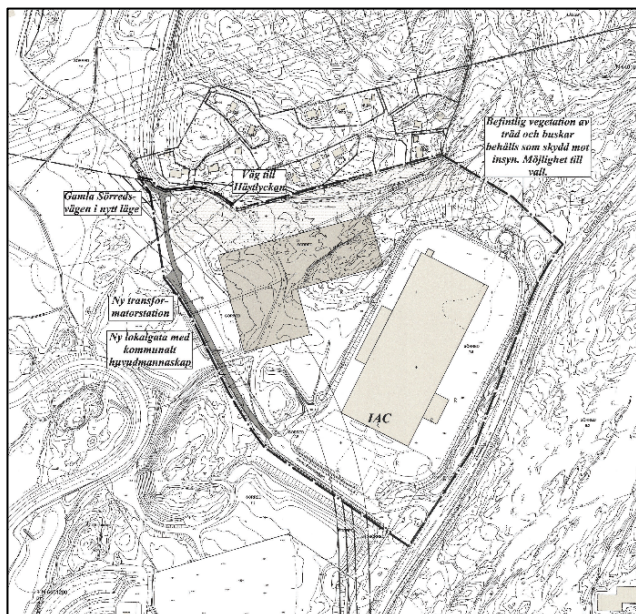
## 2 Förutsättningar

### 2.1 Presentation av detaljplan och planprogram

Volvo Personvagnar AB inkom med en planansökan vars syfte var att utöka befintlig verksamhetsmark vid Volvo Torsslanda i Sörred. Detaljplanens syfte är att möjliggöra för logistik, industri och lager. En förutsättning för den pågående detaljplan är tillskapandet av en anslutning till Gamla Sörredsvägen. I tidigare detaljplan, *Sörred, detaljplan för verksamheter vid Sörred 7:8*, som vann laga kraft 2017 utreddes en omdragning av Gamla Sörredsvägen för att möjliggöra en utökning av verksamhetsmark, se figur 3.



Figur 2 Illustration över möjlig utbyggnad av pågående detaljplan



Figur 3 Illustration över gällande detaljplan

## 2.2 Omfattning och avgränsning

Förslagshandlingen omfattar Gamla Sörredsvägen, planlagd allmänplats mark, befintlig gång- och cykelväg och en mindre del av Sörredsvägen.

Utredningsområdet avgränsas till pågående detaljplan i väster, Hästlyckan i norr, kvartersmarken för den gällande detaljplanen i öster samt Sörredsvägen i söder.

## 2.3 Styrande dokument

Styrande dokument för förslagshandling:

- Göteborg Tekniska handbok (Gällande)
- Trafikanalys (Ramboll, 2024)
- Dagvatten- och skyfallsutredning (Sweco, 2024).

## 2.4 Platsspecifika förutsättningar

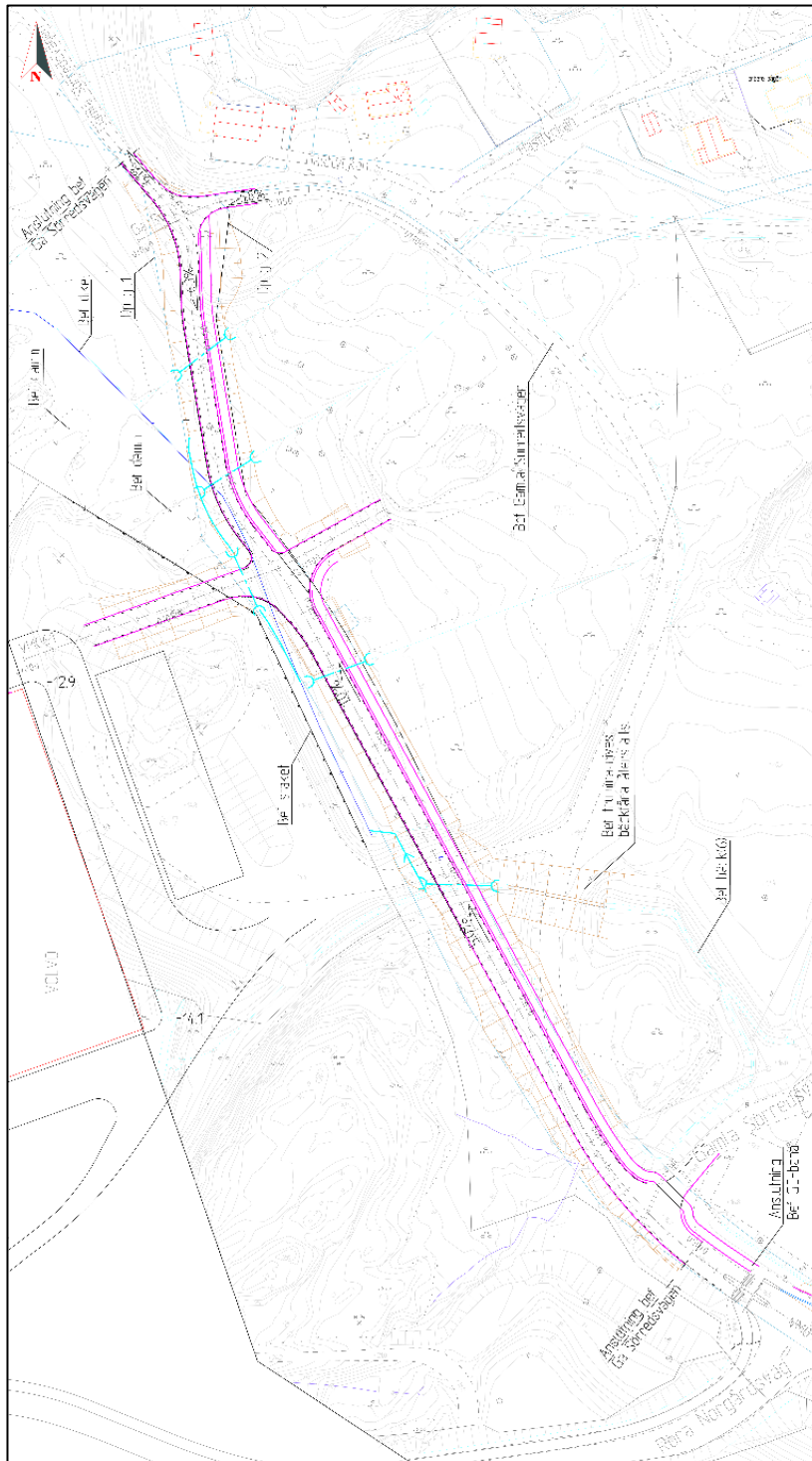
Området som förslagshandlingen berör är till viss del oexploaterat och består av skogsområden med inslag av ängsmark och åkerholmar. Övriga delar omfattar gator och industrimark. Topografin varierar över området, de lägsta partierna är lokaliserade där korsning till pågående detaljplan föreslås. Norr om korsningen till Batterifabrik finns idag ett mindre skogsparti med en bäck som rinner vidare mot en damm söder om utredningsområdet. Bäckan passerar Gamla Sörredsvägen i en trumma. Större delen av område avrinner till en våtmark, nordväst om utredningsområdet.

För placering av busshållplatserna har nuvarande och framtida trafiksträng studerats, där större andelen av trafik är lokaliserad längs Sörredsvägen. Nuvarande GC-bana upphör efter korsningen till batterifabriken i norrgående riktning.

Ytterligare en förutsättning som förslagshandlingen tagit hänsyn till är detaljplanerna, den gällande och pågående.

### 3 Förslag

Förslagshandlingen föreslår en ny dragning av Gamla Sörredsvägen, tre nya hållplatslägen, en förlängning av gång- och cykelvägen samt två nya infarter till framtida exploateringsområden. Nedan visas ny sträckning av gamla Sörredsvägen, med två nya infarter till exploateringsområdena med tillhörande gång- och cykelväg och ny korsning vid Hästlyckan.



Figur 4 Omdragning av Gamla Sörredsvägen

### 3.1.1 Utformning

Förslagshandlingen tar hänsyn till genomförd trafikanalys, som redovisar olika målpunkters trafikallstring och andelen tungtrafik. Störst andel trafik förväntas ske vid korsningen till Batterifabriken och all tungtrafik förväntas att upphöra vid infarterna till de planerade exploateringsområdena. Omdragningen av Gamla Sörredsvägen har därav en bredare körbana till infarterna, 7 meter, som möjliggör att tyngre fordon kan mötas. Sträckan mellan infarterna och Hästlyckan har getts en smalare gatubredd, 5,5 meter, och är anpassade för persontrafik. Omdragningen av Gamla Sörredsvägen ges en mer rak sträckning som frigör den planerade kvartsmarken och skapar en god överblick över korsningen. Korsningen är placerad i en lågpunkt, något som ger trafikanterna en god överblick över korsningen. Överblickbarheten förenklar även för backvändning vid händelser av felkörningar.



Figur 5, Illustration över framtida trafikallstring, källa: Ramboll

### 3.1.2 Gång- och cykelbana

Föreslagen gång- och cykelbana förlängs och leds parallellt med körbanan. Idag upphör GC-banan vid korsningen till Batterifabriken och sammankoppling till Hästlyckan möjliggör för ytterligare tillgänglighet. Ombyggnation föreslås även för GC-banor i anslutning till busshållplatserna.

### 3.1.3 Kollektivtrafik

Tre nya hållplatslägen föreslås. Längs Sörredsvägen planeras två nya hållplatslägen i vardera köriktningen. I anslutning till dessa hållplatslägen föreslås anslutande GC-banor för att underlätta transporter mellan målpunkter. Ytterligare ett läge föreslås vid korsningen till batterifabriken. Sammantaget är placeringen av de hållplatslägen väl lokaliserade för att tillskapa en fungerande trafiksituation. Utrymmet vid plattformarna delas med GC-banan, motivet till utformning är att GC-banans bredd, 3 meter, anses tillräcklig utan att trafiksäkerheten påverkas nämnvärt.

### 3.1.4 Körspår

Körspårsanalys har utförts för typfordon Lps, lastbil med påhängsvagn. Simuleringen är gjord för samtliga vägar inom det aktuella området utifrån nuvarande skyltad hastighet, 50 km/h. För korsningar har en lägre hastighet använts.

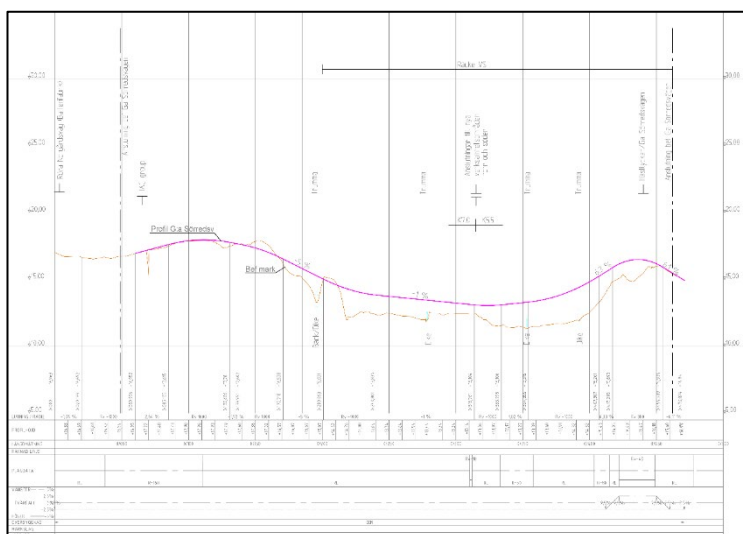
### 3.1.5 Dagvatten

Omledningen av Gamla Sörredsvägen medför ett behov av att anlägga sex nya trummor. Dessa är placerade med hänsyn till områdets topografiska förutsättningar och avleds naturligt till befintliga diken och dagvattendammar. Fyra av trummorna är förlagda under omdragningen av Gamla Sörredsvägen, en under anslutningsvägen till pågående detaljplanen som en vid busshållplats 3. Norr om korsningen till Batterifabriken föreslås det en återställning av bäckfåra, då berörd del av Gamla Sörredsvägen planeras att rivas.

Vid exploatering av området som tillhandahåller den gällande detaljplan bör kompletterande dagvattenutredning genomföras för att säkerställa att nuvarande flöde bibehålls samt att kapaciteten för trummorna inte överskrids. Den öppna dagvattenhanteringen och återställningen av bäckfåran bedöms bidra till en hållbar dagvattenhantering.

### 3.1.6 Höjdsättning

Förslagshandlingen tar hänsyn till områdets befintliga markförutsättningar för att minimera andel schakt och utfyllnader. Korsningen till exploateringsområdena är placerad med anslutande lutningar på ca 1%, vilket är positivt för körbarheten i korsningen och vilket även ger en god överblickbarhet. Viss utfyllnad krävs längs sträckan för att anpassa höjdsättningen av Gamla Sörredsvägen till höjdsättningen i pågående detaljplaner. Se figur 5 där rosa linje markerar föreslagen höjdsättning för körbanan. För att minska vägsläntens utbredning på södra sidan föreslås vägen utformas med 1:2-slänt och vägräcke, se figur 6.



Figur 6, Profilsektion



### 3.1.9 Trafiksäkerhet

Trafiksäkerheten bedöms bli avsevärt bättre än nuvarande sträckning. Detta då föreslagna sträckningen skapar en längre siktlinje och tydligare överblickbarhet i korsningen till exploateringsområdena.

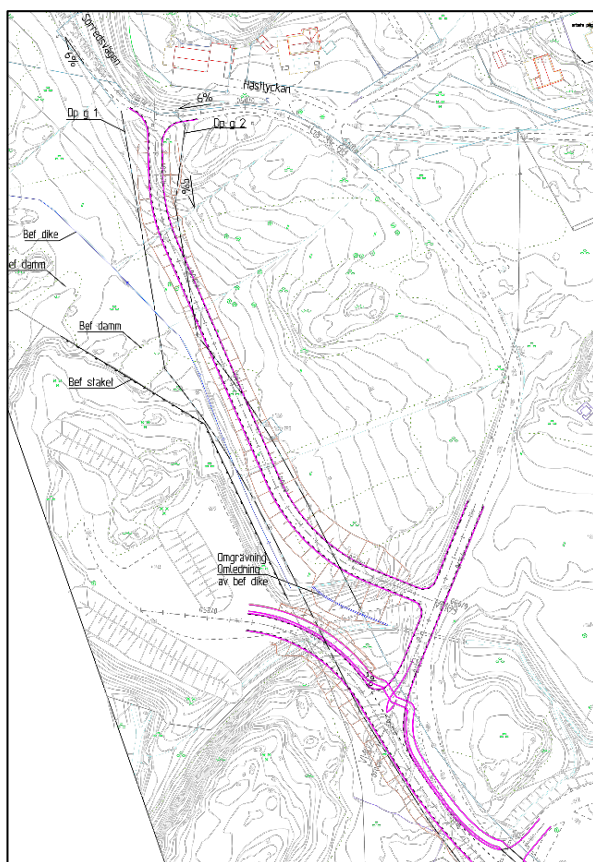
## 3.2 Ställningstaganden och konsekvenser

I anslutning till omdragningen av Gamla Sörredsvägen föreslås en gång- och cykelväg som ansluter från Hästlyckan till befintliga gång- och cykelväg i korsningen till batterifabriken. Den nya gång och cykelvägen förbättrar förutsättningarna för hållbara färdmedel, vilket förstärks av de tillkomna busshållplatslägena.

Förslaget innefattar en rakare vägdragning med bra sikt och trygga korsningar, vilket skapar en bättre orienterbarhet. Utformningen av vägen tillsammans med tydlig vägvisning bedöms minska risken för genomfartstrafik, förbi Hästlyckan.

### 3.2.1 Förkastat förslag

Alternativa vägsträckningar har studerats. Ett av dessa förslag möjliggjorde en alternativ anslutning från den befintliga vägsträckningen, vilket hade förenklats framkomligheten under byggskedet. Förslaget förkastades då vägsträckningen korsade planlagd kvartersmark och skapade en mindre önskvärd GC-koppling.



Figur 9, Förkastat förslag

## 4 Förhållanden under byggtiden

Förslaget påverkar främst området där den nya sträckningen planeras. Det bedöms finnas möjlighet till att ha en fungerande trafiksituation under byggtiden och ett enkelt förfarande när ny väg är färdigställd.

Åtgärden innehåller till viss del bergschakt, utöver det förekommer inga större schakt eller rasrisk.

Vid anläggandet av de nya busshållplatserna kan angränsade körfält längs Sörredsvägen påverkas.

Sammanfattningsvis anses det finnas en god byggbarhet för genomförande av projektet.

## 5 Fortsatt arbete

Vid det fortsatta arbetet bör det studeras om åtgärden kräver några dispenser utifrån artskyddet eller om lämpliga skyddsåtgärder ska tillämpas.

Vid kommande projektering bör inmätning utföras för att studera möjligheten till eventuell busskur vid Hpl 1 norrgående riktning på Sörredsvägen.

Projekteringen bör även innefatta en dagvattenutredning eller ett utlåtande från sakkunnig för att säkerställa dagvattenhanteringen.

## 6 Bilagor

- Planöversikt
- Plan, Gata
- Plan, korsning
- Typsektion
- Profil
- Kostnadsbedömning